

ПАМЯТКА ДЛЯ ВРАЧЕЙ ПЕРВИЧНОЙ ЗВЕНА

Коронавирусная инфекция (коронавирус 2019-nCoV)

Коронавирусная инфекция – острое вирусное заболевание с преимущественным поражением верхних дыхательных путей, вызываемое РНК-геномным вирусом рода Betacoronavirus семейства Coronaviridae.

Резервуар и источник инфекции: больной человек или животное (заболевание является антропозоонозом).

Механизм передачи: воздушно-капельный (выделение вируса при кашле, чихании разговоре), воздушно-пылевой, контактный и фекально-оральный (точных данных нет на текущий момент). Пути и факторы передачи: воздух, пищевые продукты, предметы обихода, животные.

Инкубационный период: от 2 до 14 суток, чаще 2-7 суток (точных данных нет на текущий момент, в СМИ от 1 дня, в среднем 7-10 дней).

Период заразности: весь инкубационный период, в том числе при отсутствии симптомов.

Восприимчивость и иммунитет: восприимчивость к возбудителю высокая у всех возрастных групп населения.

Клиническая картина:

- повышение температуры тела в > 90 % случаев;
- кашель (сухой или с небольшим количеством мокроты) в 80 % случаев;
- ощущение сдавленности в грудной клетке в > 20 % случаев
- одышка в 55 % случаях.
- миалгии и утомляемость (44%);
- продукция мокроты (28%).

Также установлено, что среди первых симптомов 2019-nCoV инфекции могут быть головные боли (8%), кровохарканье (5%), диарея (3%), тошнота. Данные симптомы в дебюте инфекции могут наблюдаться в отсутствии повышения температуры тела.

Определение случая, подозрительного на 2019-nCoV-инфекцию:

Подозрение на 2019-nCoV-инфекцию должно возникать при клинике ОРВИ, бронхита или пневмонии, особенно тяжелого течения, в сочетании с характерным эпидемиологическим анамнезом:

- посещение за последние 14 дней до первых симптомов эпидемически неблагополучных по 2019-nCoV стран и регионов (в первую очередь г. Ухань, Китай),
- наличие тесных контактов за последние 14 дней с лицами, находившимися под наблюдением в связи с подозрением на 2019-nCoV-инфекцию, которые в последующем заболели,
- наличие тесных контактов за последние 14 дней с лицами, у которых лабораторно подтвержден диагноз 2019-nCoV-инфекции.

При подозрении на 2019-nCoV-инфекцию – госпитализация больного в инфекционный стационар специально выделенным медицинским автотранспортом.

Медицинский персонал, оказывающий помощь пациентам с коронавирусной инфекцией 2019-nCoV и при подозрении на эту инфекцию, а также водители специализированного медицинского автотранспорта, должны быть обеспечены средствами индивидуальной защиты: шапочки, противочумные (хирургические) халаты, респираторы (типа NIOSH-certified N95, EU FFP2 или аналогичные). При перевозке пациентов защитная одежда медицинских работников меняется после каждого больного. При наличии изолированной кабины автотранспорта водитель должен быть одет в комбинезон.

Медицинский персонал при контакте с больным подозрительным на наличие данной коронавирусной инфекции не должен прикасаться к глазам, носу, рту руками, в том числе в перчатках. Должна проводиться гигиеническая обработка рук с применением кожных спиртовых антисептиков до контакта с пациентом, перед проведением любой процедуры, после контакта с биоматериалами пациента и предметами в его окружении.

КОРОНАВИРУС В ЦИФРАХ И ФАКТАХ

Коронавирус – возбудитель ОРВИ, при которой отмечается ярко выраженная интоксикация организма и проблемы с дыхательной и пищеварительной системами.

Коронавирусы были открыты в 1960-х годах, свое название получили из-за наличия ворсинок на оболочке, напоминающих внешне солнечную корону во время затмения.

Вызывает респираторные инфекции.

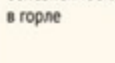
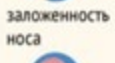
ЧТО НАДО ЗНАТЬ О КОРОНАВИРУСЕ?

СПОСОБЫ ПЕРЕДАЧИ

Вирус передается воздушно-капельным путем – от заболевшего человека частицы патогенных микроорганизмов переносятся при чихании или кашле. При этом шанс заразиться от заболевшего оценивается в 50%. Врачи говорят о достаточно ограниченной передаче вируса от человека к человеку.

СИМПТОМЫ:

Профузный серозный насморк – основной симптом, проявляющийся на вторые сутки: сначала отмечаются обильные выделения из носа водянистого характера, чуть позже они становятся слизистыми



заложенность носа

покашливания

болезненность в горле

чихание

повышение температуры тела: может быть умеренным

ПРИЗНАКИ ИНТОКСИКАЦИИ:



небольшая слабость

легкий озноб

бледность кожи

чувство ломоты в конечностях

появление белого налета на языке

ДЛИТЕЛЬНОСТЬ ТЕЧЕНИЯ БОЛЕЗНИ



Острой вирусной инфекцией, вызванной коронавирусом, болеют около 5-7 дней.

ОСЛОЖНЕНИЯ

Если игнорировать тревожные симптомы, появляются следующие осложнения:

менингоэнцефалит – воспаление оболочек и вещества головного мозга, а также спинного мозга, приводящее к параличу, инвалидности и летальному исходу

пневмония
атипичная пневмония

У детей могут отмечаться проблемы с ЖКТ

отит

синуситы

бронхит

миокардит – воспаление сердечной мышцы, приводящее к сбоям в работе органа

Профилактика коронавируса

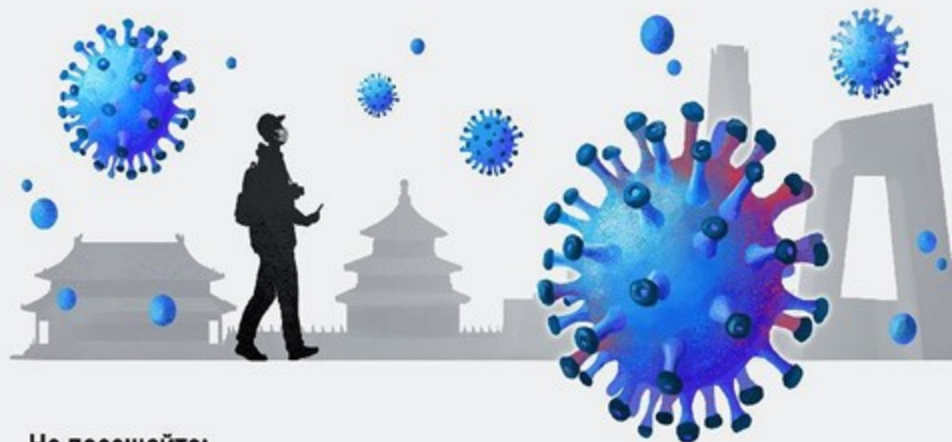
В связи с угрозой распространения нового коронавируса соблюдайте меры предосторожности в поездках:

уточняйте эпидемиологическую обстановку при планировании путешествия;

пейте только бутилированную воду, ешьте только термически обработанную пищу;

используйте маски для защиты органов дыхания;

мойте руки перед едой и после посещения многолюдных мест.



Не посещайте:

рынки, где продаются морепродукты и животные;

культурно-массовые мероприятия с участием животных.

При любом недомогании срочно обратитесь за медицинской помощью. При обращении в медицинское учреждение на территории РФ сообщите врачу о времени и месте пребывания в КНР.